

コープふくしま陰膳調査から考えられること

原発事故による放射能汚染に向
き合って

コープふくしまの実践と課題



福島県の親子が日本生協
連の検査センター訪問



コープふくしま専務理事 野中俊吉

1

本日お話しさせていただくこと

- 放射能を“見える化”（基礎学習と測定の繰り返し）し、得られた事実から自分の物差しで判断することが、福島県民にとって安心への近道だと考えていること
- “見える化”の事実を照らして、福島から大胆に打って出ることが福島の第一次産業を支え、加えて原発事故を風化させない効果もあると考えていること

2

生活協同組合コープふくしま紹介



- 福島県の中通り地方と浜通り地方を活動エリアとし、17万5千人（世帯）の会員数（地域55万世帯の約30%が加入）。
- 各地にコープ委員会があり組合員が定例活動。【写真】

3

原発事故を受けた福島県民の多様な苦難

- 原発事故による高汚染地域の住民は強制避難で我が家に帰る展望さえ持てない状況。
- 危険から遠ざかることが子どもとわが身を守るとして、県外避難した人たち。
- 放射能に恐れつつも非難せずに（出来ずに）福島県（避難地域以外）で生活している人たち。

4

1. コープふくしまが取り組んでいること

- ① 全国の生協から福島県に寄せられた義捐金は8億7千万円
- ② 昨年4月から放射能学習会を県内数十箇所で開催
- ③ 避難所での炊き出し活動
- ④ ガラスバッジによる外部被ばく測定サービスと学習会
- ⑤ 希望者宅の放射線量測定と除染方法などの個別相談
- ⑥ 除染ボランティアの窓口開設(現在1200名余が登録)
- ⑦ 除染応援カーの配置と無料貸出
- ⑧ 除染事業開始(行政の除染が待ちきれない方へ有料で実施)
- ⑨ 県内各地の仮設住宅でのサロン活動(心のケア応援)
- ⑩ 実際の食事に含まれる放射性物質量の測定

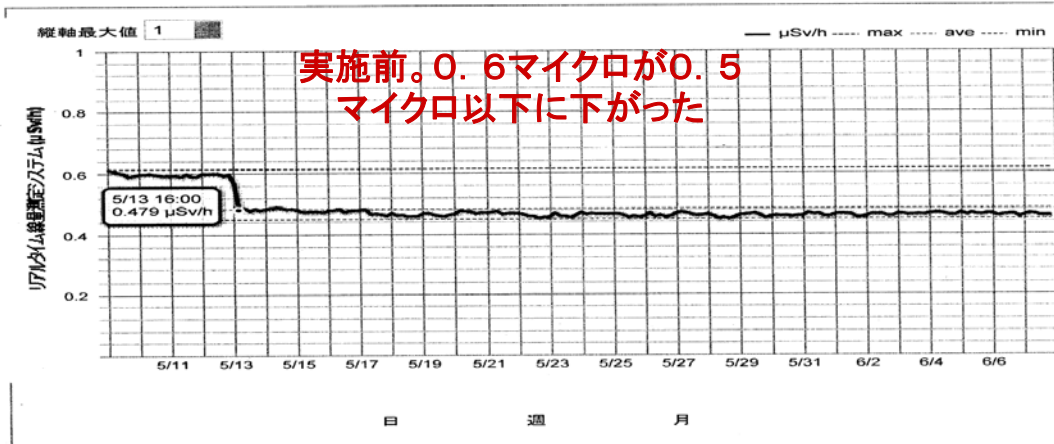
5



6

今年5月13日実施したボランティアによる 富成幼稚園の除染後の放射線量推移

伊達市立富成幼稚園の測定結果



※モニタリングポストはμGy/h(マイクログレイ毎時)で測定されていますが、本ウェブサイト上では、1μGy/h(マイクログレイ毎時)=1μSv/h(マイクロシーベルト毎時)と換算して表示しています。

7

個人住宅の除染(昨年9月26日)

— 民家(郡山市の住宅)の除染の様子 —

- ★民家の除染依頼を受けて、犬走り『コンクリート』表面の除染を実施。
- ★実施後の表面汚染(CPM)は10分の1近くに低減できた。



除染の様子を見学に来た郡山市の住民の方々。
さまざまな質問も出されました。

8

“除染カー”をコープが無料貸出開始

地域の除染活動を応援する「環境除染応援車」を配置。

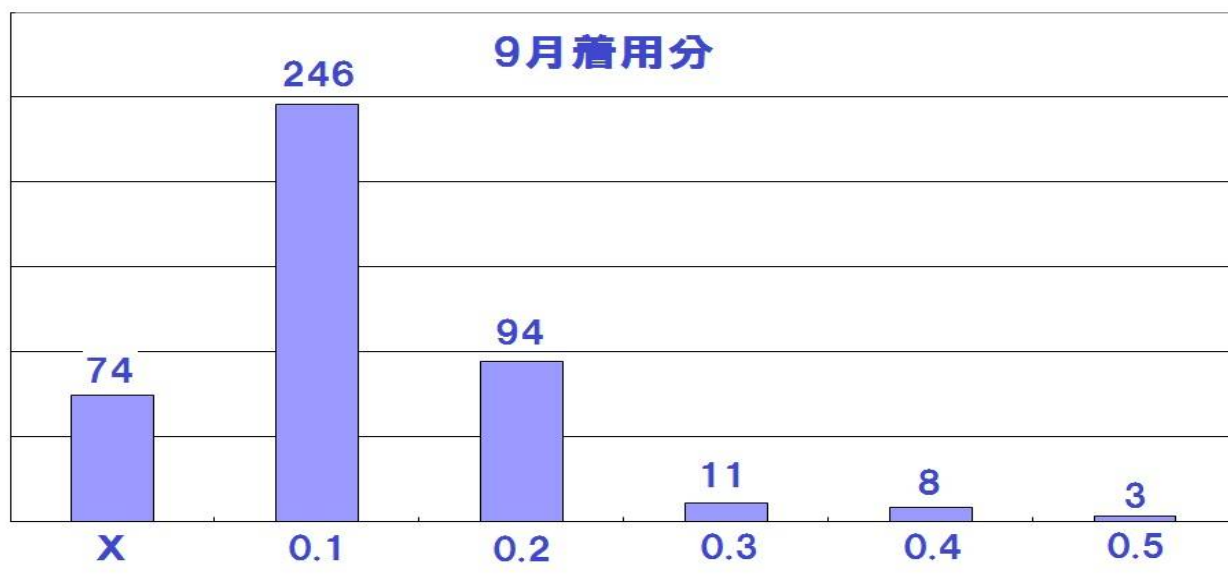
- ①地域の活動に無料で貸し出しします。
- ②除染ボランティアに来ていただいた方々の道具を用意しています。



9

ガラスバッジの測定結果

多くの方が1ヶ月で0.1ミリ程度で毎月推移している



ガラスバッジ結果が相対的に高い方への個別フォロー（昨年11月1日、2日）

- 測定値の高い方々に個別に電話をして希望を聞き、個人宅の線量測定をおこないました。
- 個々人の不安に丁寧に向き合うことの大切さを学びました。



11

2. コープで取り組む実際の食事の放射性物質測定（2011年度に100家庭）



← 家庭の食事を一人分余計に作り、食べた分量と同量を二日間（6食分）保存して、日本生協連検査センターに送る。

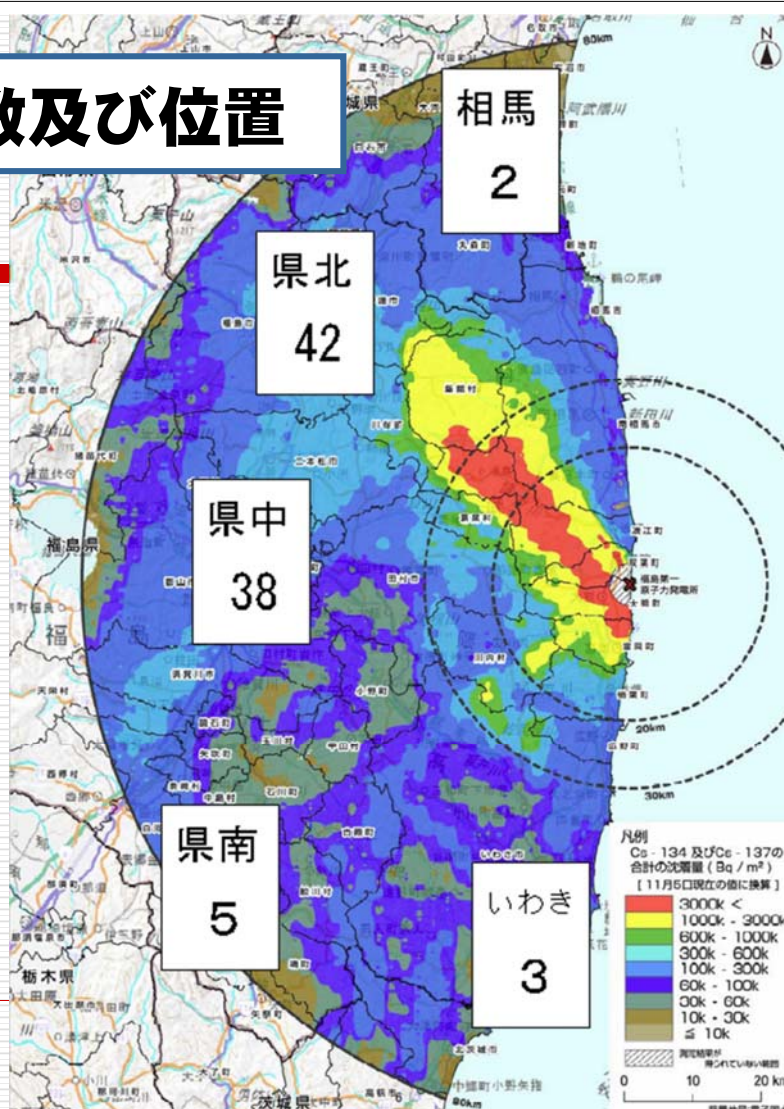
日本生協連の検査センターでは、届いた食事をミキサーで均一に潰し、その1キログラムをゲルマニウム検出器で14時間測定する →



12

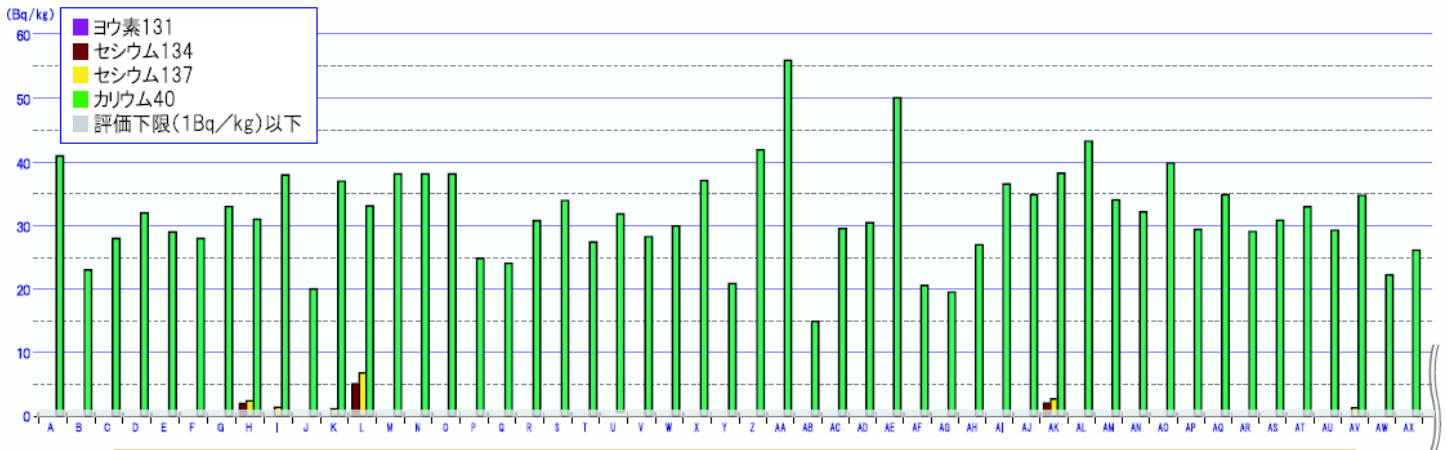
協力家庭数及び位置

会津
10

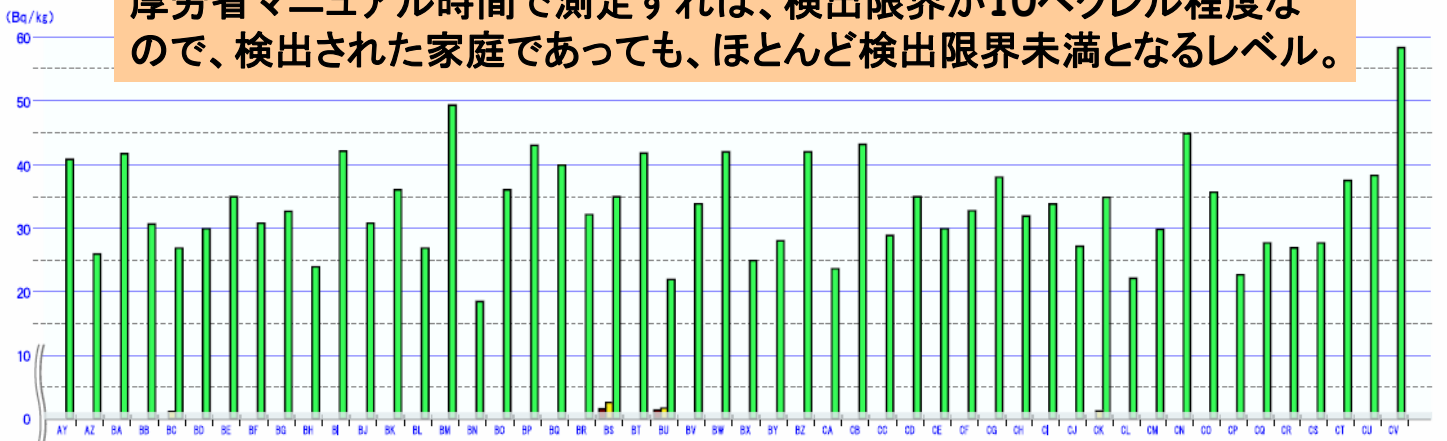


13
13

陰膳方式放射能調査結果 (2012年4月12日更新)



厚労省マニュアル時間で測定すれば、検出限界が10ベクレル程度なので、検出された家庭であっても、ほとんど検出限界未満となるレベル。



昨年度測定した実際の食材と産地

- アンケートでは食材を非常に気にしていると答えた方が多いが実際はまんべんなく福島県産を食べているようだ。

居住市町村		主食の産地	野菜の主な産地	果物の主な産地	肉・魚の主な産地	豆腐など大豆製品	乳製品
福島市	H	食パン(外国産)、ごはん(福島県)	たまねぎ(自家栽培)、ナス(自家栽培)、ねぎ(自家栽培)、白菜(自家栽培)、葉唐辛子(自家栽培)、人参(茨城県)、キャベツ(山形県)、ピーマン(福島県) 大根葉(自家栽培)、大根(山形県)、なずな(自家栽培)、サトイモ(福島市)	柿(福島市)、りんご(福島市)	卵(宮城県)、牛肉(福島県)、鶏肉(国産)、煮干(国産)	油揚げ(福島県)、豆腐(国産)、納豆(福島県)	
福島市	I	ごはん(会津産)	トマト(福島県)、切干大根(国産)、かぶ(福島県)、天然なめこ(宮城県)、サツマイモ(二本松市)、天然きのこ(宮城県)、人参(青森県)、大根(自家栽培)、もやし(福島県)	柿(福島県)	卵(宮城県)、豚肉(国産)、かつお刺身(静岡県)	油揚げ(福島県)、納豆(福島県)	牛乳(福島県)
郡山市	J	ごはん(福島県)	えのき(山形県)、白菜(福島県)、スティックセニョール(福島県)、大根(福島県)、白菜(福島県)、小松菜(福島県)、ジャガイモ(福島県)、レタス(福島県) *ほとんどは自家製野菜			みそ(自家製)、豆腐(福島県)	
郡山市	N	ごはん(福島新米)、餅(22年産米)	レタス(茨城県)、たまねぎ(福島県)、シメジ(新潟県)、キャベツ(福島県)、きゅうり(福島県)、トマト(宮城県)、パプリカ(福島県)、モズク(沖縄県)、白菜(福島県)、トマト(愛媛県)、人参(福島県)	ラフランス(山形県)	たまご(岩手県)、牛肉(オースト)、豚肉(国産)、かき貝(岡山県)、ひき肉(米国)	豆腐(福島県)、油揚げ(栃木県)	牛乳(北海道)

15

今年度の測定計画と現段階の結果

- 春夏食材を対象に100家庭、秋冬の食材を対象に100家庭の調査をする計画です。
- 並行して全国の生協組合員350家庭の調査も計画しています。
- ★7月31日時点で38家庭の調査結果が出ましたが、すべての家庭の結果がセシウム1ベクレル未満(検出せず)でした。

16

3. 福島県民の放射能にまつわる食の安心は どうすれば得られるか(アンケートの声1)

- ①このような検査をまめにやることによって、少しずつでも安心できるように自分自身がなりたいと思います。
- ②実際に食べているものを調べていただくのは、ここで生きている私たちにとって支えになってきます。
- ③他の家庭の具体的な食材の産地も知りたいです。福島産が安全だということが数字でわかれば少しずつ食卓に取り入れられると思います。
- ④放射能の影響がないと考えられる九州地区等クリーンな地区との陰膳のデータ比較とかあれば、食事による放射線の影響がわかるのではないかな。

17

福島県民の放射能にまつわる食の安心は どうすれば得られるか(アンケートの声2)

- ⑤ 季節によって食べるものも違うので、継続して調査することで安心できる。
- ⑥ 福島だけでなく、宮城、群馬、茨城、栃木等も同等の数で調べてほしい。
- ⑦ 検査の件数が多くなればそれだけ数値は確実なものとして、福島で暮らす人たちの参考となり、安心につながっていくと思います。モニタリングは今後も継続してその都度発表していただくことを期待します。
- ⑧ いろんな情報があふれていて何を信じてよいのかわからない。政府が一番信じられない。でも、福島ほど放射性物質の検査をしっかりとやっている所はないと思うので、最近では食品も県産のものを買っています。

18

4. 福島の産物を経済行為として支え るとりくみ

- 2011年4月22日(原発事故からわずか1ヵ月後)JA、生協、福島県が対策会議(全国生協が福島を支えたと表明)。
- JA、中央市場、生協、郵便会社で福島応援隊の挑戦(夏と冬)
- 東北6県の生協カタログで「福島応援ボックス」企画、14万ケースの注文実績、千数百名に及ぶ東北の生協組合員が激励メッセージをくれた。今年は絆ボックスと銘打って企画継続。
- 九州大分県の生協から40名余が福島に来て現地を激励して桃を購入してくれた。
- 今年も「福島応援隊」はバージョンアップで取り組み、JAとコープふくしまで農水省など中央にも要請行動した。
- 今年、東海コープ事業連合(愛知、三重、岐阜)が福島の桃を本格支援し、2週間で3万点の注文あり。組合員から激励も。

19

昨年4. 22福島県における果樹等の販売対 策会議開催

- 日本生活協同組合連合会「生協」
- コープネット事業連合「生協」
- ユーコープ事業連合「生協」
- パルシステム事業連合「生協」
- 東北サンネット事業連合「生協」
- 福島県生協連合会「生協」
- みやぎ生協「生協」
- コープあいづ「生協」
- コープふくしま「生協」
- JA伊達みらい「農協」
- JA新ふくしま「農協」
- JA全農福島「農協」
- JA中央会「農協」
- 福島県農林水産部「行政」

★原発事故後1ヶ月経過したころ、風評被害による農産物の影響を想定して、全国各地の生協と福島県のJA関係者、福島県農林水産部が集まり、福島県の農産物を応援する会議がもたれた。



20

福島県の農産物を支えるとりくみ

□ 福島応援隊

- 福島県内で事業を営む企業や団体の協力を得て、全国に農産物を利用してもらうとりくみ。
- 夏は38都府県 冬は42都道府県のご利用。利用数が冬は夏の150%伸長。

ふくしまの農産物 第二弾 福島発。ふくしま故郷、旬の味!!

JA新ふくしま サンふじりんご

JA新ふくしま 会津みしらす柿

JA伊達みらい 伊達みらいジュース

JA伊達みらい 伊達の蜜柑ジュース

JA伊達みらい 桃の恵みジュース

申込方法 同封のギフト注文書にてお申し込みください。

TEL.024-522-5334

無農薬で栽培した人気のサンふじ

JA新ふくしま サンふじりんご

JA新ふくしま 会津みしらす柿

JA伊達みらい 伊達みらいジュース

JA伊達みらい 伊達の蜜柑ジュース

JA伊達みらい 桃の恵みジュース

TEL.024-522-5334

みなさまのご協力をお願いいたします。

21

福島県の農産物を支えるとりくみ

- 大分県の生協から40名が来てJAの共同選果場や桃畑を見学して、桃を購入してくれました。
- あいさつするJA伊達みらい大橋組合長→



九州大分県の生協組合員さん

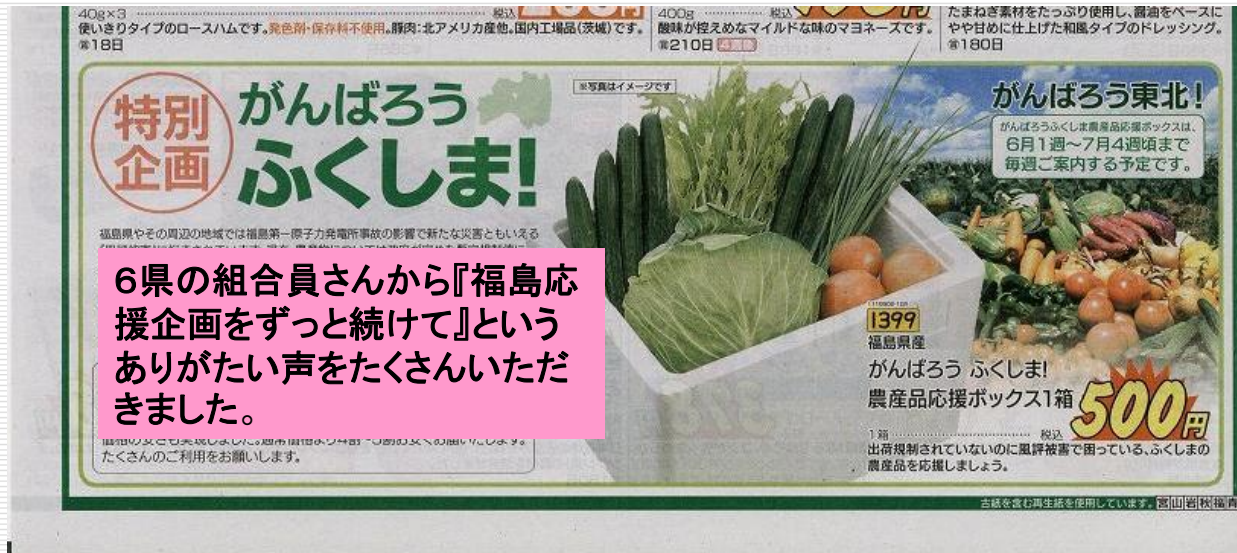


桑折の選果場

22

福島県の農産物を支えるとりくみ

- 東北6県の生協が福島野菜・くだものを応援する企画を2ヶ月連続 合計13万ケースの利用となりました。



23

福島県の農産物を利用した他県の生協組合員のメッセージ(昨年から1500通以上)

- 「今週はどんな野菜が届くかな」と毎週楽しみにしています。そして届いた野菜は新鮮でおいしいです。福島のみなさんが作った野菜から『福島の気持ち』が伝わってきておいしい野菜に感謝しながら食べています。(みやぎ県Iさん)
- いつも楽しみに待っています。こんなに入って新鮮で、本当においしく頂いています。何の力にもなれないけれど。まだまだこれからも楽しみにしているので、がんばってください。子ども達も喜んで食べてますよ。(岩手県Iさん)

24

コープ東海事業連合(あいち、みえ、岐阜)の福島の桃を取り扱う組織的とりくみ

伊達市にて、4月24日桃の花満開、6月19日東海コープ組合員の皆様



25

5. 放射能問題をトータルで理解する大切

- ❑ 食品の新基準(100Bq)は原発事故の被害の広さを見える状態にした(福島、宮城、岩手、青森、栃木、群馬、茨城、千葉も出荷規制)。
- ❑ 内部被ばくは70,000Bq食べて1mSv(2011年度食事調査の検出からの理論値は最大で年間0.13mSv)。
- ❑ 一方(中通住民の)外部被ばくは1ヶ月で平均0.1mSv(1年換算では1.2mSv)。
- ❑ 今大切なことは、食事由来の内部被ばくを過度に恐れるよりも“環境除染を急げ”の声を大きくすること。
- ❑ 放射能を理性的に理解することが=原発推進では無い。
- ❑ 昨年3月11日の東電株価は2,130円、今年8月14日は158円。
- ❑ 学者の話を鵜呑みにしない。学者はナニモノ？

26

6. 住民目線で内部被ばくと外部被ばくを 考えてみる

BqとSvの関係→簡易計算方法として→70,000ベクレルで1ミリと覚えてよいと思います。

正確には下記の値だが

1ミリシーベルト受けるのに()内は子供の場合

■セシウム134は、5万(7万)ベクレル

■セシウム137は、7万(10万)ベクレル

計算の事例→仮に20玉サイズ(5キロ箱に20個入)の桃に100Bq/kgのセシウムが含まれていたとすると、何個食べれば1ミリシーベルトの内部被ばくをするか

★ $5\text{kg} \div 20\text{個} = 250\text{g}$ ← 1個の重さ。この桃の可食部が仮に200gだとすると

★ $70000\text{Bq} \div 100(\text{Bq/kg}) = 700\text{kg}$ $700 \times 5\text{個} = 3500\text{個}$

27

「内部被ばく」「低線量被ばく」を算数で考えて してみる (セシウムの影響度はカリウム40の2~3倍であっても)

	セシウム134	セシウム137	カリウム40
化学的性質	アルカリ金属	アルカリ金属	アルカリ金属
ベータ線	約 660 keV	約 500 keV	約 1300 keV
ガンマ線	約 800 keV 約 600 keV	約 660 keV	約 1400 keV

28

低線量被ばく、内部被ばくの私なりの理解 (間違っていたら誰か教えてください)

- 「低線量被ばく」の影響は解明されていないからとか
- 「内部被ばくは外部被ばくよりずっと怖い」とか

現実の福島県の汚染状況を、私は以下のように理解して生活することになっています。

4000ベクレルのカリウム40の影響は「内部被ばく」であり「低線量」の範囲に在るのではないか？それにセシウム11Bqが加わると？

29

ご静聴ありがとうございました。

コープおおいたから届いた
扇風機を前にハイポーズ！
(相馬市玉野小学校)

